

# Инструкция по эксплуатации №2-12-2022 от 30.11.2022.

## Привязь для канатного доступа Kaya Safety POWER ACCESS .

Изготовитель: KAYA YAPI IÇ MIM. TAS. INS. DEN. TAAH. SAN. ve TIC. A.S.

G.O.S.B. 1000. Sokak No:1015 41480 Çayırova KOCAELI - TURKEY

E: [info@kayasafety.com](mailto:info@kayasafety.com)

W: [www.kayasafety.com](http://www.kayasafety.com)

T: +90 262 677 19 00

**Представитель в России:** ООО «Горнолыжный мир», 105037, город Москва, улица Первомайская, дом 12А, эт 2, комн 1,2,3,4, тел: 8 (800) 511-32-12 e-mail: [info@alpindustria.pro](mailto:info@alpindustria.pro)

**ВНИМАНИЕ!** Деятельность, связанная с использованием данного средства индивидуальной защиты (далее СИЗ), потенциально опасна. Перед использованием данного СИЗ Вы обязаны:

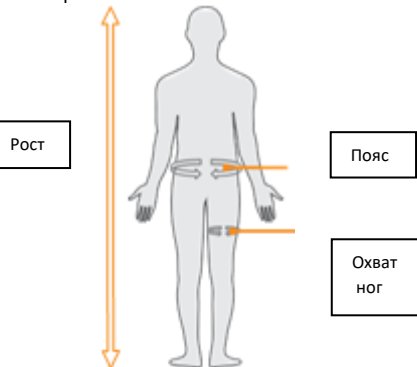
- Прочитать и понять инструкцию по эксплуатации.
- Пройти тренировку по его применению под руководством квалифицированного инструктора.
- Познакомиться с потенциальными возможностями и ограничениями по его применению.
- Осознать и принять вероятность возникновения рисков, связанных с применением СИЗ.

Игнорирование этих предупреждений может привести к серьезным травмам или даже смерти.

### Общий вид и составные детали



Размеры



POWER ACCESS	Пояс	Охват ног	Рост
S/M	65 - 95 см	45 - 65 см	155 - 175 см
L/XL	75 - 115 см	60 - 70 см	175 - 190 см
XXL/XXXL	85 - 135 см	65 - 80 см	180 - 200см

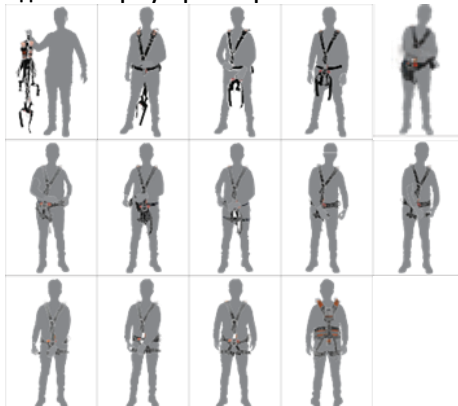
### Использование

#### Средства индивидуальной защиты (СИЗ)

Эта привязь для всего тела позволяет пользователю безопасно работать, подключаясь к безопасной точке с помощью соответствующего инструмента. Эта страховочная привязь изготовлена в соответствии со стандартами

EN 361:2002, EN 358:2018, EN 813:2008, EN 12277+A1:2018 Тип А и EN 1497:2007, указанный в Регламенте PPE 2016/425 (EC).

#### Одевание и регулировка привязи



Элементы по ГОСТ Р EN 361-2008



Элементы по ГОСТ EN 358-2021



Элементы по ГОСТ Р 58194-2018/EN 813:2008



ТР ТС 019/2011

ГОСТ Р EN 361-2008, ГОСТ EN 358-2021, ГОСТ Р 58194-2018/EN 813:2008

EN 361:2002 Страховочная привязь Если страховочная привязь для защиты от падения свысоты используется в качестве средства защиты от падения, все компоненты системы должны соответствовать требованиям стандарта EN 363. Остальное оборудование, в том числе анкерные устройства должны соответствовать стандарту EN 795, стропы должны соответствовать стандарту EN 354, амортизаторы должны соответствовать стандарту EN 355, карабины должны соответствовать стандарту EN 362 и т.д. Используйте только спинные или грудные D-образные кольца для присоединения элементов страховочной системы.

#### EN 358:2018 Привязь для рабочего позиционирования

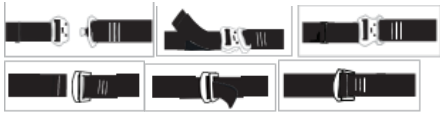
Всегда используйте боковое D-образное кольцо со стропом для позиционирования. Отрегулируйте строп для позиционирования с помощью устройства регулировки длины так, чтобы вам было удобно работать обеими руками. Крепление должно поддерживаться на уровне талии или выше, а строп должен оставаться натянутым, а свободное движение ограничено максимум 0,5 м. Привязь может использоваться пользователями, включая инструменты и оборудование, весом до 150 кг. Система рабочего позиционирования поддерживает пользователя и позволяет ему точно позиционировать себя, с опорой на ноги. Этот продукт следует использовать вместе со стропами для рабочего позиционирования (EN 358),(EN 354) для фиксации с соединительными элементами (EN 362). **Предупреждение:** Привязь для рабочего позиционирования не должна использоваться для защиты от падения, а поясной ремень не следует использовать, если существует предсказуемый риск того, что пользователь будет находиться в безопорном положении.

#### EN 813:2008 Привязь для положения сидя

Привязь для положения сидя используется в системах позиционирования и канатного доступа, где требуется низкая точка крепления. Максимальная номинальная нагрузка на привязь для положения сидя составляет 150 кг.

Пользователь должен использовать устройства для позиционирования на канатах согласно EN 12841 с соединительными элементами EN 362 с помощью вентрального D-образного кольца. **Предупреждение:** привязь для положения сидя не подходит для защиты от падения. Во время использования необходимо регулярно проверять регулировку и затяжку пряжек и лямок. Использование одинарной петли в качестве точки крепления запрещено.

#### Использование автоматических и механических пряжек



Пропустите ленту через пряжку. Пропустите ленту в обратную сторону согласно рисунку. Потяните для регулировки.

Эксплуатация СИЗ от падения с высоты в страховочных, удерживающих системах, в системах доступа и позиционирования, системах спасения и эвакуации осуществляется в соответствии с Инструкцией по применению изготовителя и Правилами по охране труда при работе на высоте, действующими на территории РФ или же нормативными документами, действующими на территории государства, где используются указанные СИЗ. СИЗ от падения с высоты должны соответствовать характеру и условиям выполняемых работ. Безопасность пользователя зависит от правильного подбора средств индивидуальной защиты; от умений и навыков корректного использования СИЗ; совместимости используемых СИЗ (совместимость — правильное использование СИЗ при взаимодействии с другими СИЗ). Применение несовместимых компонентов и подсистем может привести к непроизвольному рассоединению, разрушению или нарушению функционирования систем обеспечения безопасности.

#### **Привязь является средством индивидуальной защиты.**

Эта страховочная привязь является компонентом страховочной системы и предназначен для предотвращения падения пользователя. Сама по себе не подходит для работы на высоте, она должна использоваться вместе с сертифицированными стропами, амортизаторами, карабинами и другими СИЗ от падения с высоты. - Привязь рассчитана на пользователя массой до 150 кг и должен использоваться вместе с СИЗ, с аналогичной рабочей нагрузкой.

**Предупреждение.** Это оборудование нельзя использовать за пределами его ограничений или для каких-либо иных целей, кроме тех, для которых оно предназначено.

Существует множество опасностей, которые могут повлиять на работу оборудования, и соответствующие меры предосторожности, которые необходимо соблюдать во время использования оборудования, в частности: провисание или наматывание строп или страховочных тросов на острые края, любые дефекты, такие как порезы, истирание, коррозия, климатические воздействия, маятниковые падения, температурные перепады, химические реагенты, электропроводность.

Материалы изготовления:

Привязь изготовлена из:

; Текстильные детали (ремни, ленты): 100% полиэстер

Металлические детали: алюминий и сталь.

Аксессуары: полиэстер, полиамид и ПВХ

5.1 Перед каждым использованием

**Перед первым использованием** пользователь

должен провести функциональную проверку привязи

в безопасном месте, чтобы убедиться, что она имеет правильный размер, имеет достаточную регулировку и имеет приемлемый уровень комфорта для предполагаемого использования.;

Оборудование для работы на высоте должно использоваться как индивидуальное. Эти продукты должны проверяться на регулярной основе до и после каждого использования, а результаты должны быть занесены в карточку СИЗ. При достаточном освещении выполните следующие проверки, положив продукт на ровную поверхность; Ремни следует проверять на наличие порезов, потертостей, изменения цвета, порванных стежков и чрезмерного растяжения. Пряжки следует проверять на наличие признаков износа, трещин, деформации, коррозии или других повреждений. Они должны работать правильно и безотказно. D Кольца и другие металлические детали необходимо проверить на наличие признаков износа, трещин, деформации, коррозии или других повреждений. Соединительные элементы должны быть проверены на наличие признаков износа, трещин, деформации, коррозии, загрязнений. Защёлка и запирающие механизмы должны работать легко и без проблем. Защёлка должна полностью открываться и закрываться. Маркировка должна быть читаемой и разборчивой. При обнаружении хотя бы одного из этих отклонений во время контроля использования, оборудования должно быть приостановлено или прекращено и немедленно отправлено обратно производителю для детального осмотра. Не допускается ремонт неуполномоченным лицом. Должны применяться только указания производителя. Пользователь должен провести функциональную проверку в безопасном месте, чтобы убедиться, что привязь имеет правильный размер, имеет достаточную регулировку и имеет приемлемый уровень комфорта для предполагаемого использования.

#### **План эвакуации:**

Для уменьшения риска травмирования работника, оставшегося в состоянии зависания в страховочной системе после остановки падения, должен быть предусмотрен план эвакуационных мероприятий, позволяющих в максимально короткий срок (не более 10 минут) освободить его от зависания.

#### **Различные ситуации**

Привязь для защиты от падения является единственным изделием, которое может поддерживать работника в системе защиты от падения.

В системе защиты от падения важно проверять требуемый запас свободного пространства под пользователем перед каждым использованием, чтобы избежать столкновения с землей или препятствием в случае падения. Убедитесь, что анкерное устройство расположено правильно, чтобы ограничить риск и высоту падения. Пользователи должны быть пригодны для работы на высоте по состоянию здоровья.

#### **Срок службы**

Потенциальный срок службы составляет 10 лет с даты изготовления, определить точный срок службы очень сложно, так как он зависит от частоты и интенсивности использования, условий окружающей

среды, правильного ухода и хранения. Если изделие имеет одно из перечисленных ниже отклонений, его следует немедленно вывести из эксплуатации и уничтожить, чтобы предотвратить дальнейшее использование:

Привязь участвовала в остановке падения пользователя.

На лямках имеются обесцвечивание, порезы и надрывы, участки остекления или оплавления. Металлические части имеют трещины, деформацию, коррозию или чрезмерный износ. Этикетки (маркировка) неразборчивы или отсутствуют. Изделие не поддается обычной стирке (чрезмерно загрязнено). Контакт (или подозрение на взаимодействие) с химическими веществами и особенно кислотами. Не известна история использования СИЗ. Срок службы, указанный в руководстве пользователя, истек. Есть малейшее сомнение в безопасности и прочности изделия. Внимание! Использование СИЗ от падения с высоты, не прошедшего пред эксплуатационную или периодическую проверку, потенциально опасно для жизни. Эксплуатация таких СИЗ запрещена. Сроки службы и гарантии изготовителя.

**Хранение** Привязь продается с сумкой для хранения и руководством пользователя. Храните привязь в собственной упаковке. Место хранения привязи должно соответствовать следующим требованиям; Сухое, защищенное от прямых солнечных лучей, комнатная температура Не хранить вместе с кислотами, растворителями и т.п. Хранить вдали от прямых источников тепла. Если во время хранения привязь стала влажной, перед использованием высушите ее при комнатной температуре. Несоответствующие условия могут сократить срок службы привязи.

**Техническое обслуживание** Необходимо регулярно проверять средства индивидуальной защиты, чтобы убедиться, что оборудование работает должным образом, когда бы оно ни использовалось. Привязь можно протирать влажной губкой для очистки. Для удаления трудновыводимых пятен можно использовать мягкое мыло и теплую воду с температурой не выше 30°C. После очистки его следует тщательно прополоскать в чистой холодной воде, вывесить в сухом, темном и прохладном месте и держать вдали от прямых источников тепла. Привязи должны быть вывешены или размещены свободно в сумке или другом контейнере для защиты от вредных паров, агрессивных веществ или света (искусственного или солнечного). Не используйте кислотные или растворяющие химикаты!

**Гарантия** Этот продукт имеет 3-летнюю гарантию на все материалы или производственные дефекты при надлежащем использовании и условиях хранения. Гарантия недействительна, если; продукт используется неправильно, если присутствуют разрывы, порезы, коррозия, несанкционированный ремонт изделия или оно чрезмерно изношено при эксплуатации.